

Monkey Bone IS-PM Adapter



Für Einbaumaß 135/142/148/170/177mm
 (160mm = Art. 8553)
 (180mm = Art. 8554)

Monkey Bone -10 IS-PM Adapter



Für Fatbike Einbaumaß CC 190mm/A12-197mm
 (160mm = Art. 8553-10)
 (180mm = Art. 8554-10)

Rohloff AG

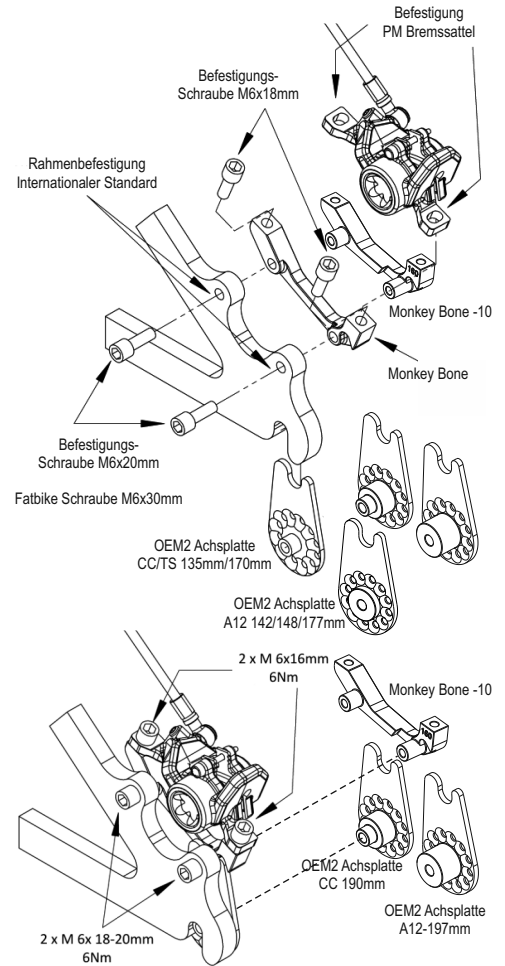
Mönchswiese 11,
 D-34233 Fulda, Germany
 Tel. +49 (0)561 510 80 0
 Fax +49 (0)561 510 80 15
 www.rohloff.de
 E-mail: service@rohloff.de

B8553/8554/8553-10/8554-10 - DE - 03/2018

Montage

1. Kontrollieren Sie die Version des Monkey Bone für die entsprechende Bremsscheibe (160mm oder 180mm), die verwendet werden soll.
2. Den passenden Monkey Bone am Fahrradrahmen mit den zwei M6x18mm-20mm Schrauben befestigen sowie für Fatbike (190/197mm) M6x30mm verwenden (Drehmoment 6Nm).
3. PM Bremssattel mit zwei M6x16mm Schrauben auf den Monkey Bone montieren. Lassen Sie die Schrauben vorerst locker, um die Bremse später einstellen zu können.
4. Setzen sie das Laufrad so in den Fahrradrahmen ein, daß die OEM2 Achsplatte komplett in die Aussparung im dem Monkey Bone greift und die Bremsscheibe korrekt und schleiffrei zwischen den beiden Bremsklötzen sitzt.
5. Kontrollieren Sie die Zugverlegung, ggf. muß die Achsplattenposition verändert (TX20 Schlüssel) werden, um eine optimale Zugverlegung mit möglichst wenig Bögen zu erreichen – siehe Rohloff SPEEDHUB 500/14 Handbuch (Drehmoment Achsplattenschrauben 3Nm).
6. Laufrad auf korrekten Sitz im Ausfallende prüfen, sowie richtiges Drehmoment der Achsbefestigung (TS Achsen max. 30Nm - CC Achsen max. 7Nm) beachten.
7. Für korrekte Einstellung/Montage des Bremssattels bitte die Herstellerangaben des Bremsenherstellers befolgen. Befestigungsschrauben mit 6Nm montieren.

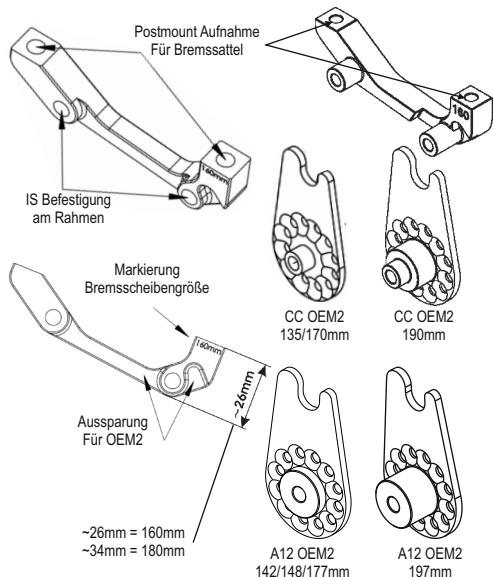
Montage Ansicht 135/142/148/170/177/190/197mm:



Danke dass Sie sich für einen Monkey Bone IS- Postmount Adapter entschieden haben.

Der Monkey Bone ist ein Adapter, um das Stützmoment für die Rohloff SPEEDHUB 500/14 direkt auf den Rahmen abzuleiten. Um den Monkey Bone nutzen zu können, brauchen Sie eine SPEEDHUB 500/14 ausgestattet mit einer OEM2 Achsplatte, einen Rahmen mit International Standard (IS) für Scheibenbremsaufnahme sowie einen Postmount Scheibenbremssattel (PM). Der Monkey Bone ist nicht kompatibel mit IS Bremssattel oder Rahmen mit integrierter/direkter Postmountaufnahme.

Merkmale:



Benötigte Werkzeuge:

- 5mm Innensechskantschlüssel
- Drehmomentschlüssel
- TX20 Schlüssel

Benötigte Teile:

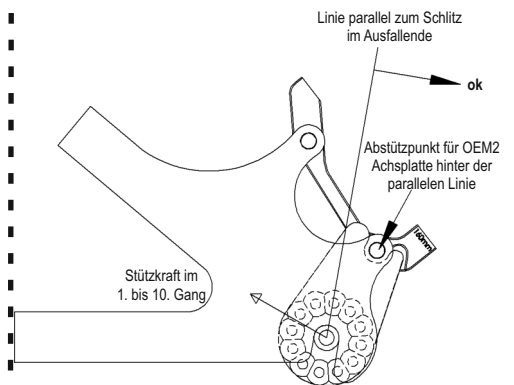
- Fahrradrahmen mit IS2000 Scheibenbremsbefestigung
- Scheibenbremssattel für Post Mountbefestigung
- Rohloff SPEEDHUB 500/14 mit OEM2 Achsplatte
- Monkey Bone/Monkey Bone -10 für 160mm oder 180mm Bremsscheibe
- 2x M6x16mm Schrauben (regulär im Lieferumfang der Bremsanlage enthalten)
- 2x M6x18mm bis 20mm Schrauben (regulär im Lieferumfang der Bremsanlage enthalten)
- 2x M6x30mm Schrauben (bei Art. 8553-10 und 8554-10 im Lieferumfang enthalten)

ACHTUNG

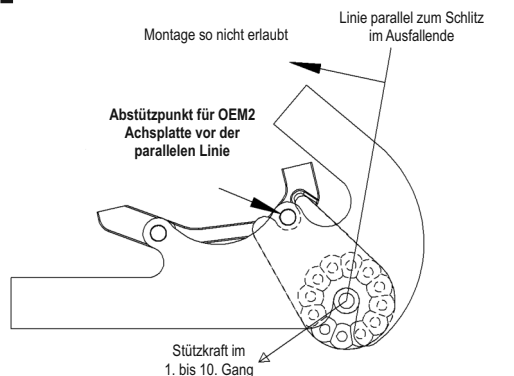
Der Monkey Bone darf nicht (mit CC/TS Achse) an Rahmen verwendet werden wo sich der Befestigungspunkt der Bremsaufnahme (IS 2000) vor der parallelen Linie durch die Achse/Ausfallende befindet. In den niedrigen/kleinen Gänge der SPEEDHUB 500/14 wirken sehr hohe Kräfte (bis zu 98% der über die Kurbel eingeleiteten Kraft) die möglicherweise dazu führen können, daß die Achse aus dem Ausfallende gedreht werden könnte.

Die OEM2 Montage ist nur an Fahrradrahmen erlaubt, die vom Rahmenhersteller dafür freigegeben wurden. Ohne Freigabe des Rahmenherstellers erfolgt der Einsatz dieser Montagevariante auf eigene Gefahr.

Zulässige Montage mit CC/TS Achstyp:



Nicht zulässige Montage mit CC/TS Achstyp:



ACHTUNG

Bei Montage an Steckachsrahmen mit A12-OEM2 Achsplatte muß die Position des Abstützpunktes nicht beachtet werden.

Monkey Bone IS-PM Adapter



For O.L.D.
135/142/148/170/177mm
(160mm = Art. #8553)
(180mm = Art. #8554)

Monkey Bone -10 IS-PM Adapter



For Fatbike O.L.D.
CC 190mm/A12-197mm
(160mm = Art. #8553-10)
(180mm = Art. #8554-10)

Rohloff AG

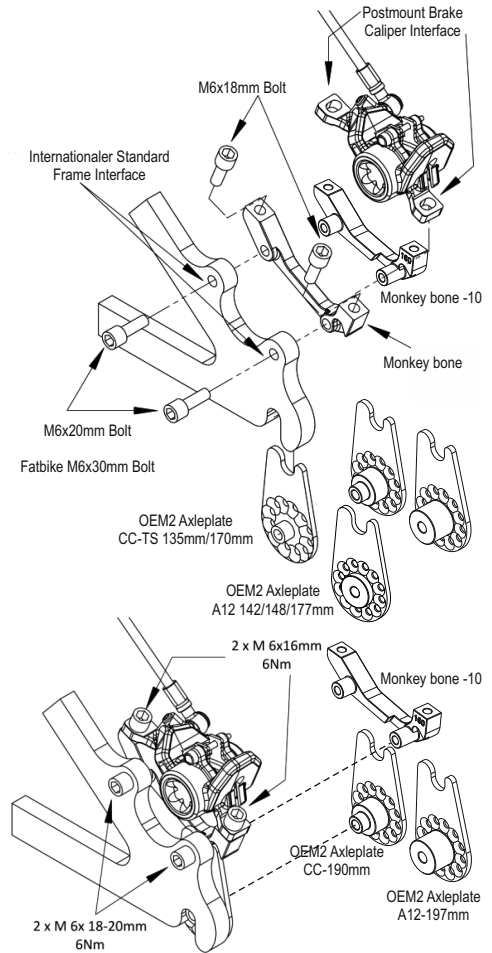
Mönchswiese 11,
D-34233 Fulda, Germany
Tel. +49 (0)561 510 80 0
Fax +49 (0)561 510 80 15
www.rohloff.de
E-mail: service@rohloff.de

B8553/8554/8553-10/8554-10 - EN - 03/2018

Installation Instructions

1. Ensure that you have the Monkey Bone that is appropriate for your disc rotor diameter (160mm or 180mm).
2. Attach the Monkey Bone to the frame using two M6x18-20 bolts. Ensure that slot for OEM2 axleplate faces the dropout. Tighten bolts to a torque of 6Nm/51 in-lbs.
3. Connect disc brake caliper to Monkey Bone using two M6x16 bolts (for Fatbike M6 x 30mm). Leave bolts loose enough that caliper can slide side to side.
4. Install wheel into dropout taking care to align slot in end of OEM2 axleplate with cutout in Monkey Bone and disc rotor between brake pads.
5. Check position of EX shift arm with OEM2 axleplate engaged with slot in Monkey Bone; reposition axleplate as needed for desired cable routing using T20 Torx wrench (see Rohloff Owners Manual). Tighten axleplate screws to a torque of 3Nm/25 in-lbs.
6. Fully seat axle in dropout before tightening quick-release lever or axle nuts. Threaded axle nut torque: 30 Nm/310 in-lbs; Pitlock or bolt-on skewer torque: 7 Nm/60 in-lbs.
7. Follow brake manufacturer's recommendation for setting brake caliper position. Tighten brake caliper bolts to a torque of 6Nm/51 in-lbs.

Assembly Views: 135/142/148&170/177/190/197mm



Thank you for purchasing a Monkey Bone rear disc IS-PM brake adapter.

The Monkey Bone offers a simple method of anchoring the axle of the Rohloff SPEEDHUB 500/14 to a frame through the disc brake mount. In order to use the Monkey Bone, your SPEEDHUB 500/14 will need an OEM2 axleplate, your frame must have an International Standard disc brake interface, and your disc brake caliper must have a Postmount interface. The Monkey Bone is not compatible with IS direct-mount disc brake calipers or frames with Postmount disc brake interface.

Identifying Features:



Required Tools:

- 5mm Allen wrench
- Torque wrench
- T20 Torx wrench

Required Parts:

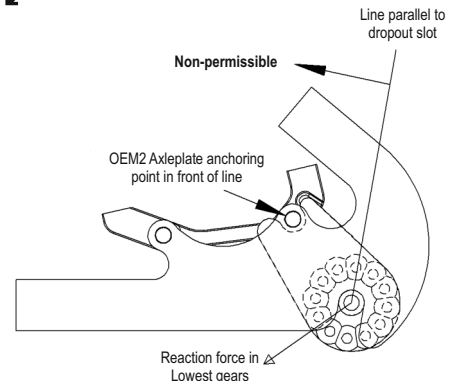
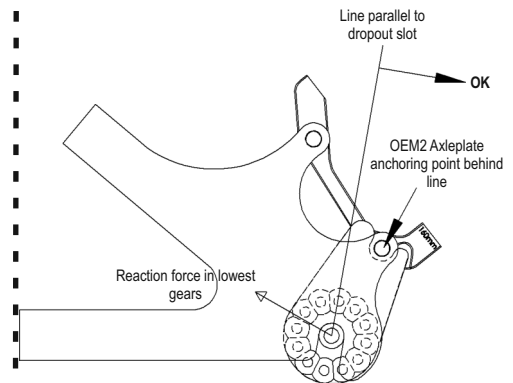
- Frame with IS51 disc caliper mount interface
- Disc brake caliper with Postmount interface
- Rohloff SPEEDHUB 500/15 with OEM2 axleplate
- Monkey Bone/Monkey Bone-10
- 2x M6x16 bolts (sold separately; typically included with disc brake caliper)
- 2x M6x18-20 bolts (sold separately; typically included with disc brake caliper)
- Identifying Features
- 2x M6 x 30mm bolts (included with Art. #8553-10 and Art. #8554-10)

ATTENTION

Use of the Monkey Bone (both CC & TS Axles) with certain frames could result in the wheel being levered out of the dropout while pedaling due to the forces exerted by the Rohloff SPEEDHUB 500/14 onto the frame. The reaction force in the lowest gears can lever the axle down and out of the dropout slot if the anchoring point of the OEM2 axleplate is located in front of a parallel line through the dropout slot. The Monkey Bone and OEM2 axleplate combination is not permissible for use on such frames.

Use of the Monkey Bone and OEM2 axle plate is entirely at the user's own risk. The forces applied to the disc brake mount by the Rohloff SPEEDHUB 500/14 can damage some frames. Please contact your frame manufacturer to determine whether this setup is appropriate for your frame and whether it affects your frame warranty.

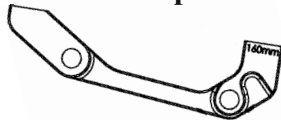
Permissible with CC/TS axle:



ATTENTION

Bei Montage an Steckachsrahmen mit A12-OEM2 Achsplatte muß die Position des Abstützpunktes nicht beachtet werden.

**Monkey Bone
IS-PM Adapter**



**Pour entre-axe
135/142/148/170/177mm
(160mm = Art. 8553)
(180mm = Art. 8554)**

**Monkey Bone -10
IS-PM Adapter**



**Pour Fatbike entre-axe
CC 190mm/A12-197mm
(160mm = Art. 8553-10)
(180mm = Art. 8554-10)**

Rohloff AG

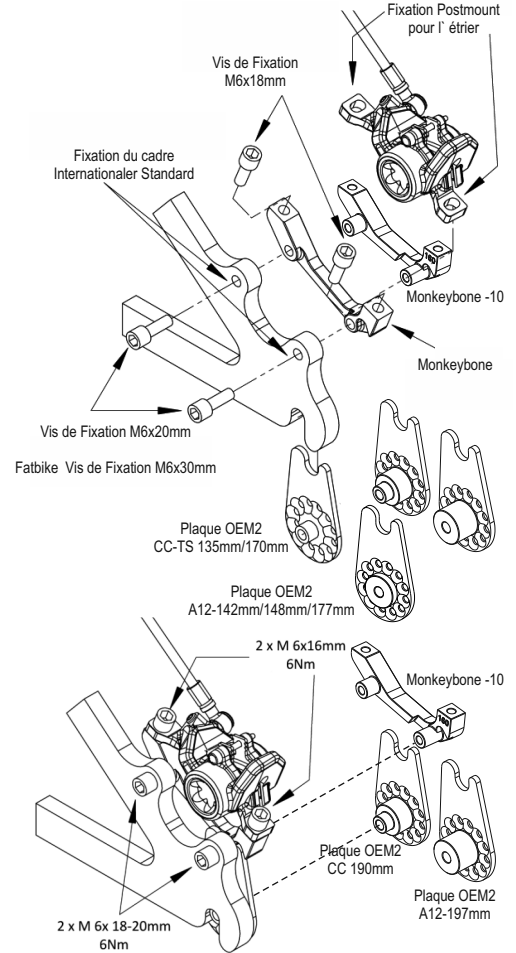
Mönchswiese 11,
D-34233 Fulda, Germany
Tel. +49 (0)561 510 80 0
Fax +49 (0)561 510 80 15
www.rohloff.de
E-mail: service@rohloff.de

B8553/8554/8553-10/8554-10 - FR 03/2018

Montage

1. Vérifiez que vous possédez bien la version de Monkey Bone correspondant à la taille de votre disque de frein (160mm ou 180mm).
2. Fixez ce Monkey Bone sur le cadre avec les vis M6 x18-20mm (couple serrage = 6Nm) et l'ancrage OEM2 côté pattes.
3. Fixez légèrement l'étrier sur le Monkey Bone avec les vis M6 x16 mm pour permettre sa translation latérale de réglage (Fatbike 190/197mm M6 x30 mm).
4. Insérez la roue dans la patte en veillant au bon enclavement de la plaque OEM2 sur le Monkey Bone et en ajustant l'étrier pour que la rotation du disque s'y fasse sans friction.
5. Orientez au besoin la sortie des câbles en modifiant l'angle relatif boîtier de câble/plaque de l'axe OEM2 (voir manuel «Montage» SPEEDHUB 500/14). Serrage des vis TX 20 à 3Nm.
6. Vérifiez que la roue soit bien placée au fond des pattes avant de bloquer le serrage rapide (Pitlock 7Nm) ou l'écrou de roue (30Nm).
7. Vérifiez le bon positionnement de l'étrier de frein selon les préconisations du constructeur et le serrage des vis (6Nm).

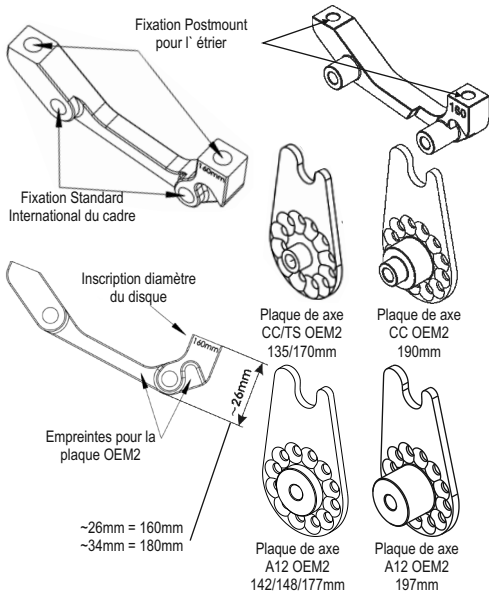
**Vues de montage
135/142/148/170/177/190/197mm:**



Merci de vous être décidé pour l'adaptateur IS – Postmount de frein à disque arrière Rohloff Monkey Bone.

Ce dernier propose aux utilisateurs du SPEEDHUB 500/14 une méthode simple et élégante de blocage du contre-couple provenant de l'axe du moyeu en OEM2 (voir manuel de l'utilisateur Rohloff). Cette pièce connecte donc trois éléments: la fixation de frein au Standard International (IS) du cadre, l'étrier de frein en Postmount et la plaque de l'axe OEM2 du SPEEDHUB 500/14. Cette pièce n'est pas compatible avec des cadres en Postmount ou avec des étriers de frein en IS.

Particularités:



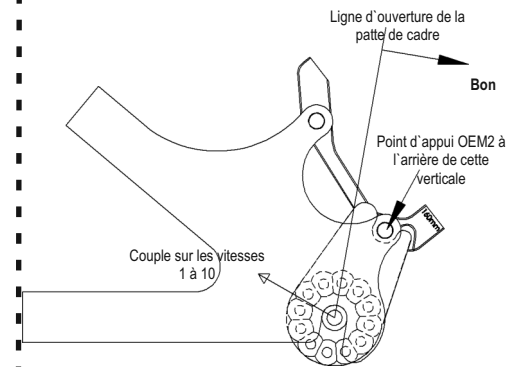
Outils de montage:

- clé Allen 5mm •clé dynamométrique
- clé Torx TX20

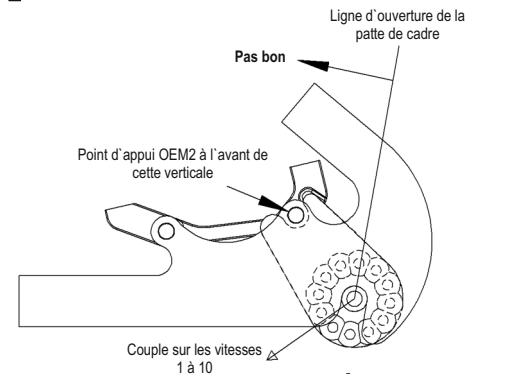
Pièces de montage:

- Cadre avec fixation de frein Standard International (IS2000)
- Étrier de frein en Postmount
- Rohloff SPEEDHUB 500/14 en OEM2
- Monkey Bone/Monkey Bone-10 pour disques En 160 ou 180
- 2 vis M6 x 16mm (fixation d'étrier)
- 2 vis M6 x 18mm à 20mm (fixation adaptateur)
- 2 vis M6 x 30mm (Fatbike fixation adaptateur)

Montage permis avec l'axe CC ou TS:



Montage OEM2 non permis avec l'axe CC ou TS:



ATTENTION

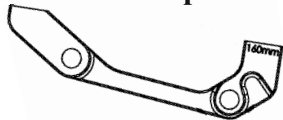
Le Monkey Bone (avec l'axe CC ou TS) ne doit pas être monté sur des cadres où la fixation IS de l'étrier se trouve à l'avant d'une verticale passant par l'axe de roue (voir manuel SPEEDHUB 500/14 «conditions de montage OEM2»). Sur les petits rapports, un phénomène d'effet de levier de la plaque de l'axe aurait alors tendance à faire sortir la roue de son logement (voir schéma, flèche «direction du couple vitesses 1 à 10»)

Le montage OEM2 nécessite en outre l'aval du fabricant de cadre. Sans ce dernier, Rohloff décline toute responsabilité en cas de dommage.

ATTENTION

Bei Montage an Steckachsrahmen mit A12-OEM2 Achsplatte muß die Position des Abstützpunktes nicht beachtet werden.

Monkey Bone IS-PM Adapter



Voor Klembreete
135/142/148/170/177mm
(160mm = Art. 8553)
(180mm = Art. 8554)

Monkey Bone -10 IS-PM Adapter



Voor Fatbike Klembreete
CC 190mm/A12-197mm
(160mm = Art. 8553-10)
(180mm = Art. 8554-10)

Rohloff AG

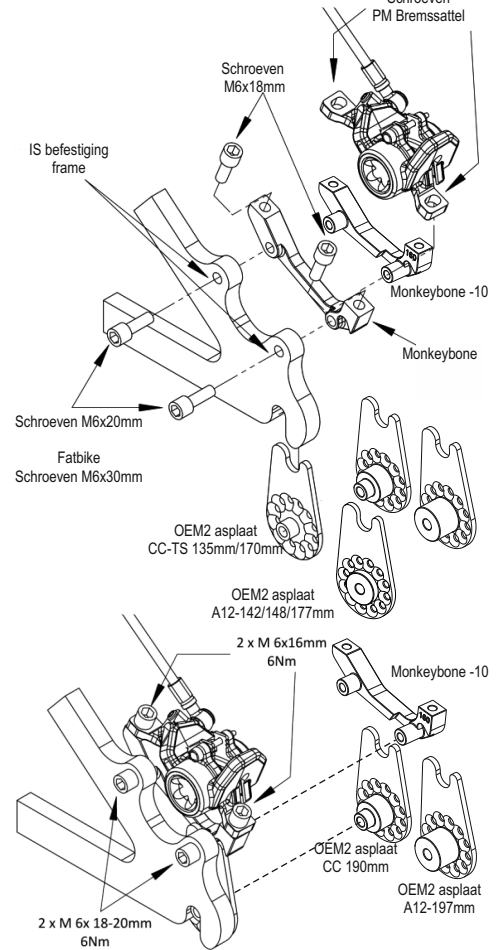
Mönchswiese 11,
D-34233 Fulda, Germany
Tel. +49 (0)561 510 80 0
Fax +49 (0)561 510 80 15
www.rohloff.de
E-mail: service@rohloff.de

B8553/8554/8553-10/8554-10 - NL 03/2018

Montage:

1. Controleerd U de Monkey Bone versie van de erbij passende remschijf (160mm / 180mm).
2. De passende Monkey Bone wordt met de twee M6x18mm-20mm schroeven an de fietsframe vastgeschroefd (draaimoment 6Nm).
3. De Postmount remzadel met twee M6x16mm schroeven op de Monkey Bone monteren (Fatbike 190/197mm M6x30mm). Niet vastdraaien om de rem later te kunnen instellen.
4. Het wiel zo in de fietsframe inpassen dat de OEM2 asplaat helemaal in de uitsparing van de Monkey Bone grijpt en de remschijf correct en sloopvrij tussen de beiden remblokken terecht komt.
5. Controleerd U de kabelgeleiding, misschien moet de positie van de asplaat veranderd worden (TX20 sluitel) om een optimale geleiding met zo min mogelijk bochten te bereiken -vgl. Rohloff 500 / 14 handleiding (draaimoment asplaat schroeven 3Nm).
6. Het wiel controleren of de uitvaleinden goed zitten. Let op het juiste draaimoment van de asbevestiging (TS as max. 30NM / CC as ma. 7Nm).
7. Voor een correcte instelling / montage van de remzadel, aub. de gegevens van de remfabricant opvolgen. Schroeven met 6Nm monteren.

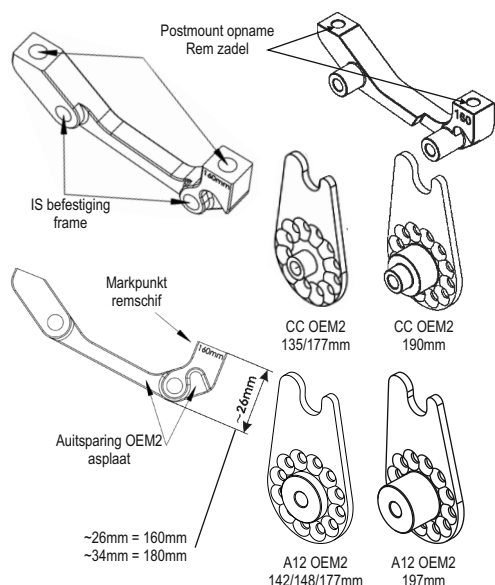
Montage Afbeelding voor 135/142/148/170/177/190/197mm:



Bedankt dat U voor de Monkey Bone IS-Postmount adapter heeft gekozen.

De Monkey Bone is een adapter om het draaimoment voor de Rohloff Speedhub 500/14 direct op de frame af te leiden. Om de Monkey Bone te kunnen gebruiken heeft U een Speedhub 500/14 voorzien met een OEM2 asplaat, een frame met internationale standaard (IS) voor de schijfrem montage alsook een Postmount schijfrem zadel (PM) nodig. De Monkey Bone is niet compatibel met een IS rem zadel of met frames met geintriegeerde / directe Postmount montage.

Identificatiekenmerken:



Benodigd werktuig:

- 5mm binnenseskantsluitel
- draaimomentsluitel
- TX20 sluitel

Benodigde onderdelen:

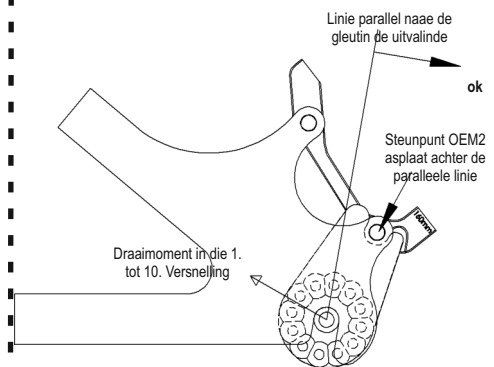
- frame met IS schijfrem bevestiging
- schijfrem zadel voor Postmount bevestiging
- Rohloff Speedhub 500/14 met OEM2 asplaat
- Monkey Bone voor 160mm / 180mm remschijf
- 2 x M6 x 16mm schroeven (liggen bij de remset levering bij)
- 2 x M6 x 18mm schroeven (liggen bij de remset levering bij)
- 2 x M6 x 30mm schroeven (liggen bij de art.8553-10/8554-10 bij)

LET OP

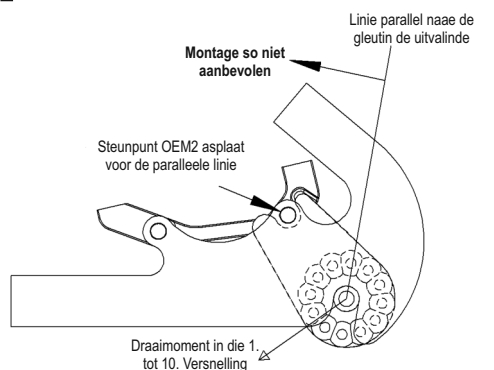
Het is niet toegestaan de Monkey Bone an frames te monteren, waar zich de montagepunt van de remopname (IS 2000) v o o r de parallelle / loodrechte linie door de as bevindt. In de lagere versnellingen van de Speedhub 500/14 werken zeer hoge draaimomenten (tot 98% van de over het trapstel ingeleide kracht), die misschien ertoe kunnen leiden, dat de as uit het uitvaleinde eruit gedraaid kan worden.

De OEM2 montage is alleen voor fietsframes toegelaten voor wie een vrijgave zijdens de fabricant bestaat. Zonder deze vrijgave gaat de montage op eigen risico.

Toelaatbare montage met CC/TS versie:



Niet toelaatbare montage CC/TS versie:



LET OP

Bij montage an steek as frames met A12-OEM2 asplaat moet niet op positie van de steunpunt gelet worden.